

# Ringmärkningsåterfynd från Kvismaren – ”stannfåglar”

Bo Nielsen

*Ringmärkningsåterfynd av arter, som delvis är stannfåglar, redovisas här på kartor tillsammans med en kortare text med tolkningar, som man kan göra utifrån återfynden för varje art.*

## Inledning

Det kanske viktigaste skälet för att ringmärka fåglar är att öka kunskapen om arternas flyttningvägar och flyttningmönster. I två tidigare årsskrifter har återfynd av ringmärkta fåglar från Kvismare fågelstation sammanställts och kommenterats (Nielsen & Rhönstad 1995, 1996). I dessa artiklar togs framförallt långflyttande arter som insektsätare och vadare upp. Här vill jag visa återfyndskartor för några arter, vilka man normalt inte betraktar som flyttfåglar. Samtliga av dessa är vad man i dagligt tal kallar stannfåglar. De flesta kan vi dessutom se på fågelbordet mitt i vintern. Trots detta visar återfynden att de aktuella arterna har mycket mer spännande flyttningssvanor än man kan tro.

Alla fynd har delats upp på höstfynd, d v s fynd gjorda från det att fåglarna lämnat Kvismaren t o m 30 november. Vinterfynd är från perioden första december till sista februari och vårfynd från första mars till dess att fåglarna når Kvismaren. Slutligen har fynd som gjorts under artens normala häckningstid, på ungefär samma latitud som Kvismaren eller norr därom, bedömts som sommarfynd. I något fall finns det för kråka klart tydligare sommarfynd. Dessa är gjorda mitt under häckningsperioden och är dessutom fynd av mer än två år gamla individer som bör ha avslutat flyttningen för året.

## Arter

### *Kråka (figur 1)*

Kråkan är en art som ringmärkts i relativt stort antal vid Kvismare fågelstation, eftersom arten varit föremål för ett inventeringsprojekt sedan början av 1960-talet. Därigenom har många boungar blivit ringmärkta. Dessutom användes en kråkfälla vintrarna 71/72 och 73/74–76/77 och i denna fångades 41 gamla kråkor (Pettersson 1977).

Revirhållande kråkor stannar till stor del i sitt revir över vintern, och de kråkor som flyttar är alltså främst yngre fåglar. Kvismarens kråkor har en mycket samlad flyttningsriktning mellan 204 och 241 grader mot Jylland, där så gott som samtliga fynd är gjorda.

Fynden på våren och sommaren visar en viss spridning, men förutom en rapport från norra Tyskland så är de inte speciellt långväga. Undantaget är att det finns flera sommarfynd från Finland. Samtliga dessa kråkor är ringmärkta vintertid i Kvismaren, medan alla fynd från Jylland utom två är märkta som boungar. Kråkan är alltså till stor del en stannfågel, speciellt efter det att den blivit revirhållande. Flyttar den sker det mycket koncentrerat mot sydväst. I Kvismaredalen vistas på vintern tydligt både lokala kråkor och flyttande fåglar från Finland och kanske längre österifrån.

### **Blåmes (figur 2)**

Blåmesen är kanske den mes som man oftast förknippar med flyttningsrörelser. Arten ringmärks vissa år i stora antal vid flera fågelstationer, t ex Falsterbo. Trots detta ser man på återfynden att sträcket inte fortsätter speciellt långt. Förutom ett fynd i nordligaste Tyskland kommer alla Kvismarens fynd från Danmark eller södra Sverige. Troligen stannar blåmesarna så snart de kommer till områden med bättre näringsunderlag, t ex i bokskogarna i Skåne och Danmark. Återfynd av ringmärkta blåmesar i Falsterbo visar också att blåmesens sträck snabbt avtar och inga når längre bort än i Danmark och norra Tyskland (SOF 1997).

### **Skäggmes (figur 3)**

Skäggesen är en ganska ny invandrare i Sverige. Den håller till året runt i vassrika sjöar. Tåkern är det huvudsakliga fästet för arten, men den är numera allmänt spridd i mellansvenska vasssjöar som Kvismaren, Hornborgasjön och vissa Hjälmars- och Mälarsviken. Arten har ett typiskt flyttningsbeteende som kallas "högflykt". På hösten, i september till november, samlas fåglarna i flockar som flyger upp ur vassen. Oftast återvänder de ner igen, men ibland tar de höjd och ger sig iväg för att leta upp en lämplig lokal, där de kan övervintra. Är platsen bra så stannar de kanske över nästa sommar för att häcka, men det finns också dokumenterat att de på våren återvänder till födelsejön.

Återfynden från Kvismaren visar att denna spridning kan ske över ganska långa sträckor. Fynden som är förbundna med linjer är speciellt intressanta (figur 3). En av fåglarna ringmärktes vid Söderfjärden i Mälaren hösten 1989. I september 1991 kontrollerades den vid Kvismaren och i oktober, ungefär en månad senare, fångades den i Tandlaviken, halvvägs på vägen tillbaka till Söderfjärden. Den andra individen gjorde tvärtom. Den ringmärktes på Vallen, kontrollerades tre månader senare vid Söderfjärden och

ytterligare tre år senare återfanns den vid Tandlaviken. Ett riktigt långväga fynd finns från en plats utanför Kungälv nästan 25 mil från märkplatsen.

### **Grönfink (figur 4)**

Grönfinken är en art, där en viss andel av populationen uppträder som typiska stannfåglar. De livnar sig vintertid huvudsakligen på frön, och återfinns bl a både vid fågelbord, i områden med ogräsväxter (vinterståndare) och vid sädesmagasin i sällskap med gulsparvar.

De flesta återfynden av grönfinkar finns som väntat mindre än tio kilometer från Kvismaren (dessa är ej medtagna på kartan). Flera fynd från Halland visar att vissa individer (ungfåglar och/eller honor), drar sig mot sydväst på vintern likt många andra kortflyttande arter. Orsaken till flyttningen mot sydväst är att de söker sig till de mildare Atlant- och Nordsjökusterna, där snötäcket också är tunnare. Ett fynd från Tourcoing i norra Frankrike visar att de här rörelserna i vissa fall kan bli ganska långa.

### **Grönsiska (figur 5)**

Grönsiskan är kanske den mest utpräglade flyttfågeln av dem som redovisas i den här artikeln. De flesta grönsiskorna rör sig flockvis på hösten och ses ofta högt uppe i trädkronorna, där de vintertid letar frön, av främst al- och björkfrön. Slår tillgången på föda fel, så kan de röra sig över stora områden. Detta gör att de inte uppvisar någon koncentrerad flyttningsriktning (Alerstam 1982).

Återfynden från Kvismaren visar dock att de huvudsakligen drar sig mot sydväst, och att de regelbundet når ner till Medelhavsområdet. Det finns till och med ett fynd från Nordafrika, närmare bestämt från Algeriet. Detta fynd är ett av tre afrikafynd av svenskmarkta grönsiskor. Ytterligare ett har gjorts i Algeriet och ett i Marocko (Ringmärkningscentralen 1997).

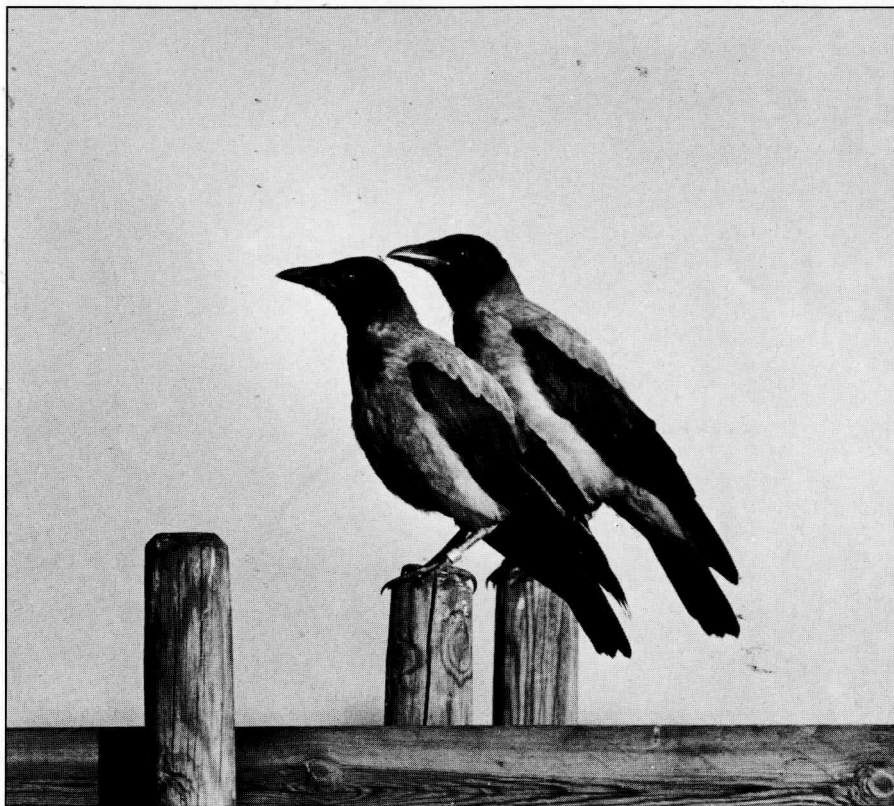
### **Gulsparv (figur 6)**

Den ordinarie ringmärkningen på sommaren och hösten har aldrig gett annat än korta återfynd, det längsta cirka 1,5 mil från ringmärkningsplatsen. Detta tyder på att våra gulsparvar är precis så typiska stannfåglar som man tror att de skall vara. På vintern förflyttar de sig till närmaste fågelbord eller samlar sig i flockar på

platser där det finns spillsäd. Under framförallt 1960-talet märktes en del gulsparvar på vintern, och dessa har däremot gett en del intressanta återfynd. Flera fynd finns från norra Sverige och till och med nordligaste Finland. De gulsparvar som håller till vintertid i Kvismaredalen utgörs alltså till en viss del av ganska långväga flyttare!

### **Referenser**

- Alerstam, T. 1982. Fågelflyttning, andra upplagan, 138–140.  
Nielsen, B. & Rhönnsad, P. 1995. Ringmärkningsåterfynd från Kvismaren. Fåglar i Kvismaren 10: 17–28.  
Nielsen, B. & Rhönnsad, P. 1996. Rörsångarens och sävsångarens flyttning – en analys av återfynd och ringmärkningsmaterial från Kvismaren. Fåglar i Kvismaren 11: 18–26.  
Pettersson, Å. 1978. Flyttning och övervintring hos Kvismareområdets kråkor. Verksamheten vid Kvismare fågelstation 1977: 9–13.  
Ringmärkningscentralen. 1997. Report on Swedish Bird Ringing for 1995 :6–7.  
SOF 1997. Fågelåret 1996. Stockholm : 200–202.



Det är framförallt de unga kråkorna som lämnar Kvismaren.

Foto: Kent Larsson

## Teckenförklaring

- ▼ = 1, ▽ = 2-4 och ▼ ≥ 5 höstfynd av fåglar ringmärkta i Kvismaren  
■ = 1 och ■ = 2-4 vinterfynd av fåglar ringmärkta i Kvismaren  
▲ = 1 och ▲ = 2-4 vårfynd av fåglar ringmärkta i Kvismaren  
● = 1 och ● = 2-4 sommarfynd av fåglar ringmärkta i Kvismaren

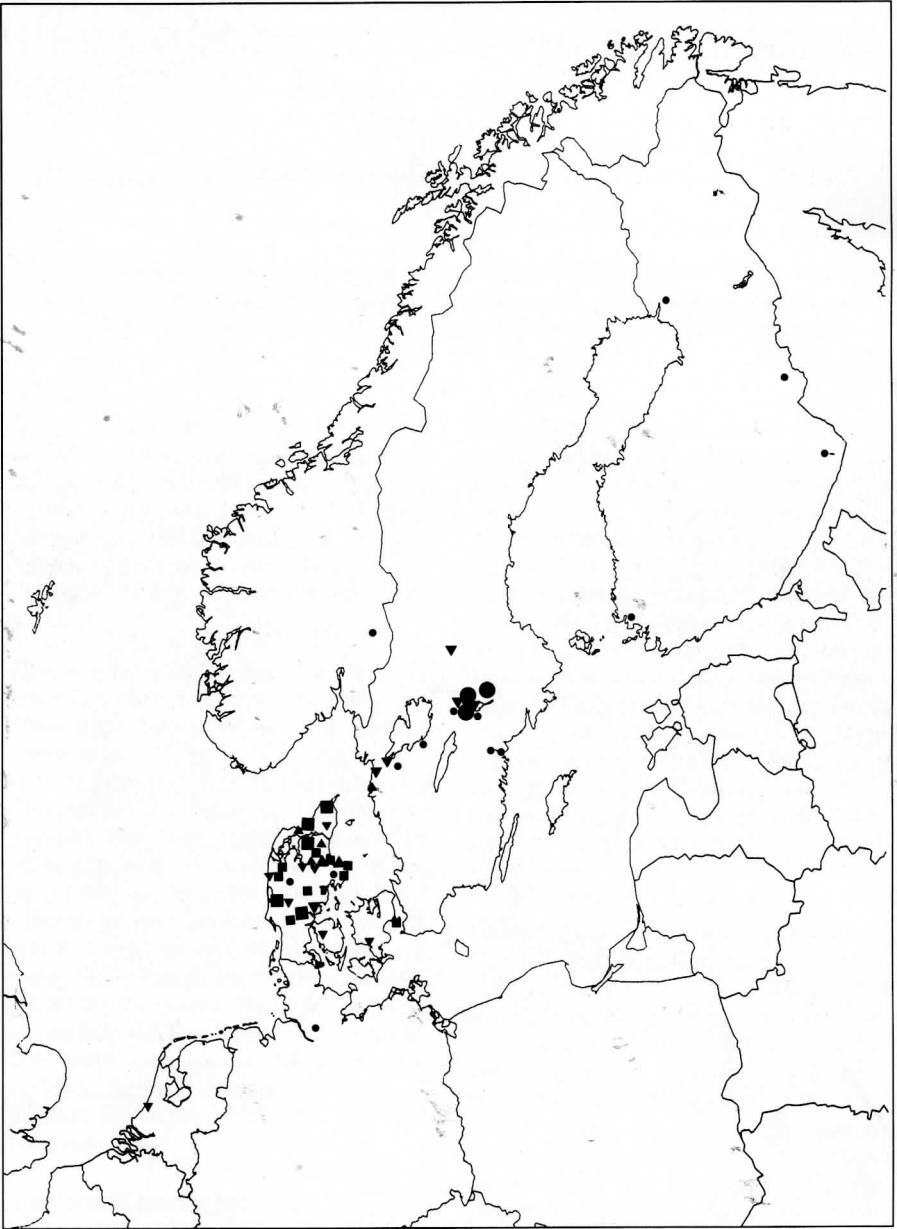
För skäggmets (figur 3) gäller följande (uteslutande höstfynd):

- ▽ = fågel ringmärkt på annan lokal, kontrollerad i Kvismaren  
▽ = 2-4 fåglar ringmärkta på annan lokal, kontrollerade i Kvismaren  
▼ = 2-4 fynd av fåglar ringmärkta i Kvismaren

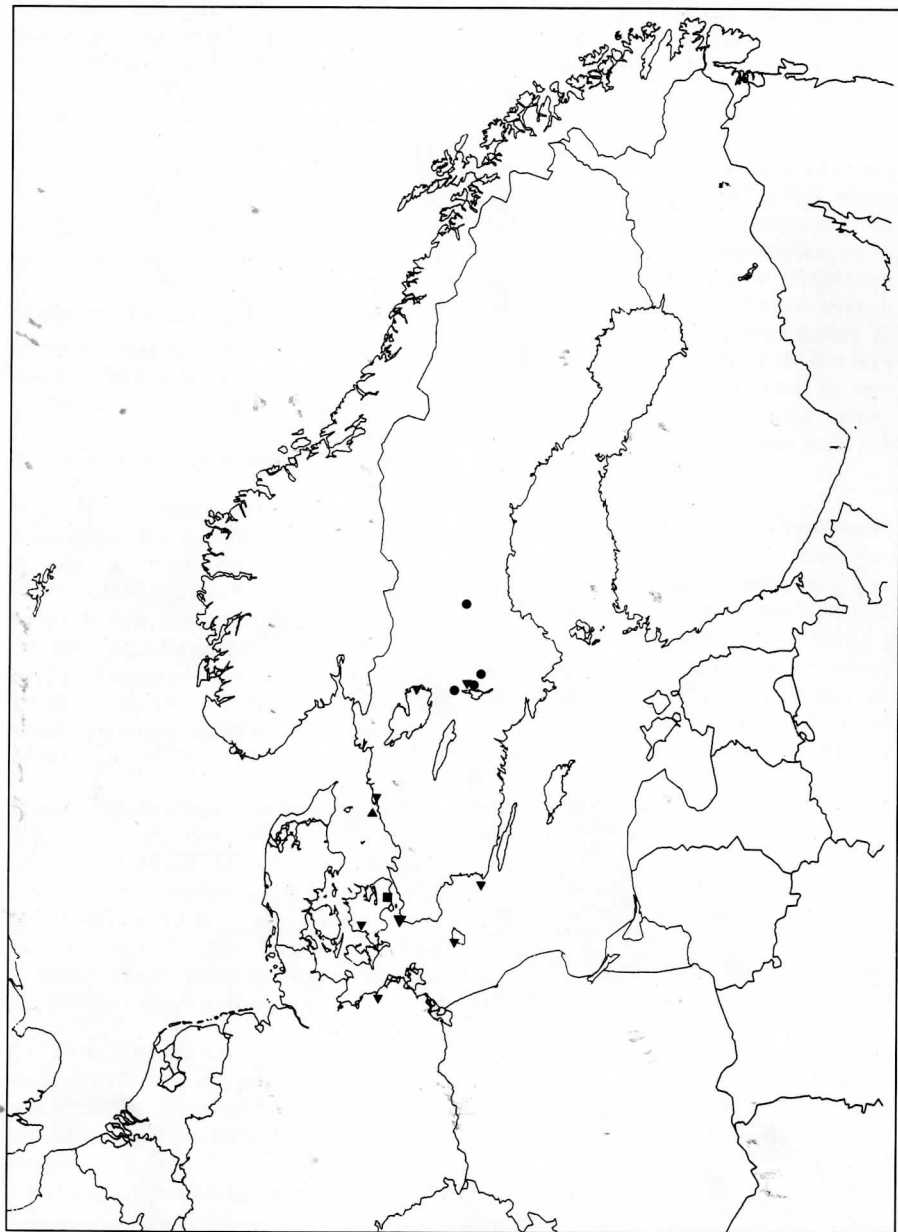


Grönfink

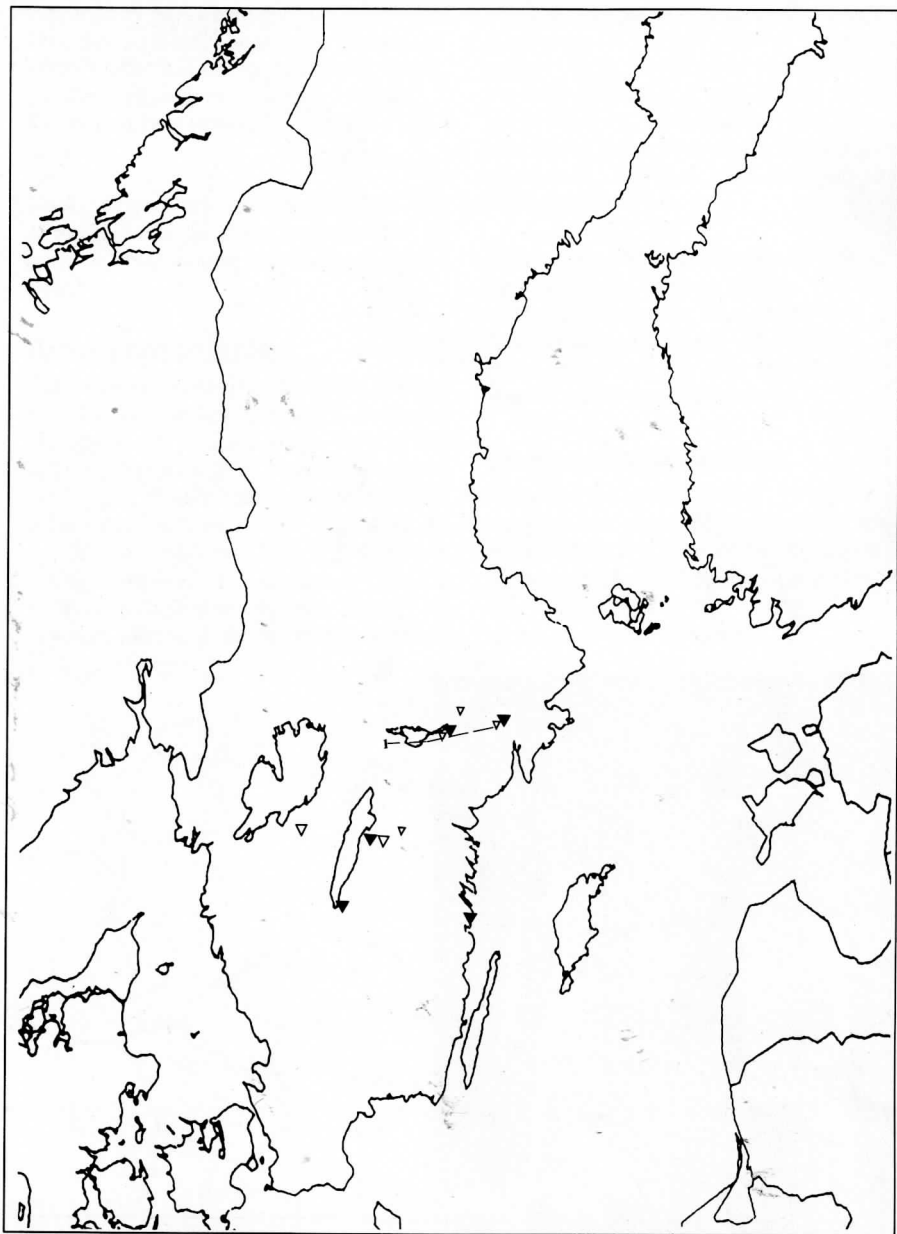
Foto: Lars Eisele



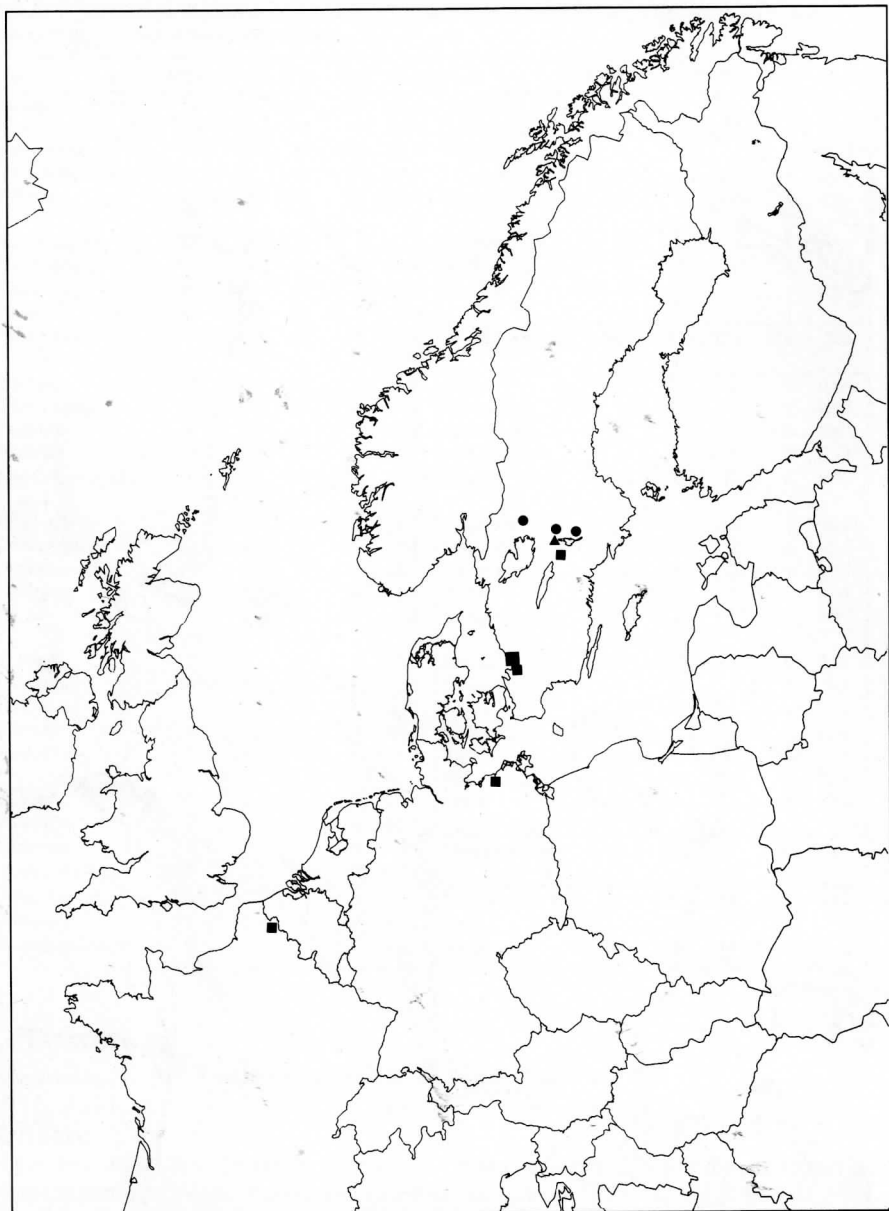
Figur 1 Återfynd av 69 kråkor ringmärkta i Kvismaren.



**Figur 2** Återfynd av 17 blåmesar ringmärkta i Kvismaren.

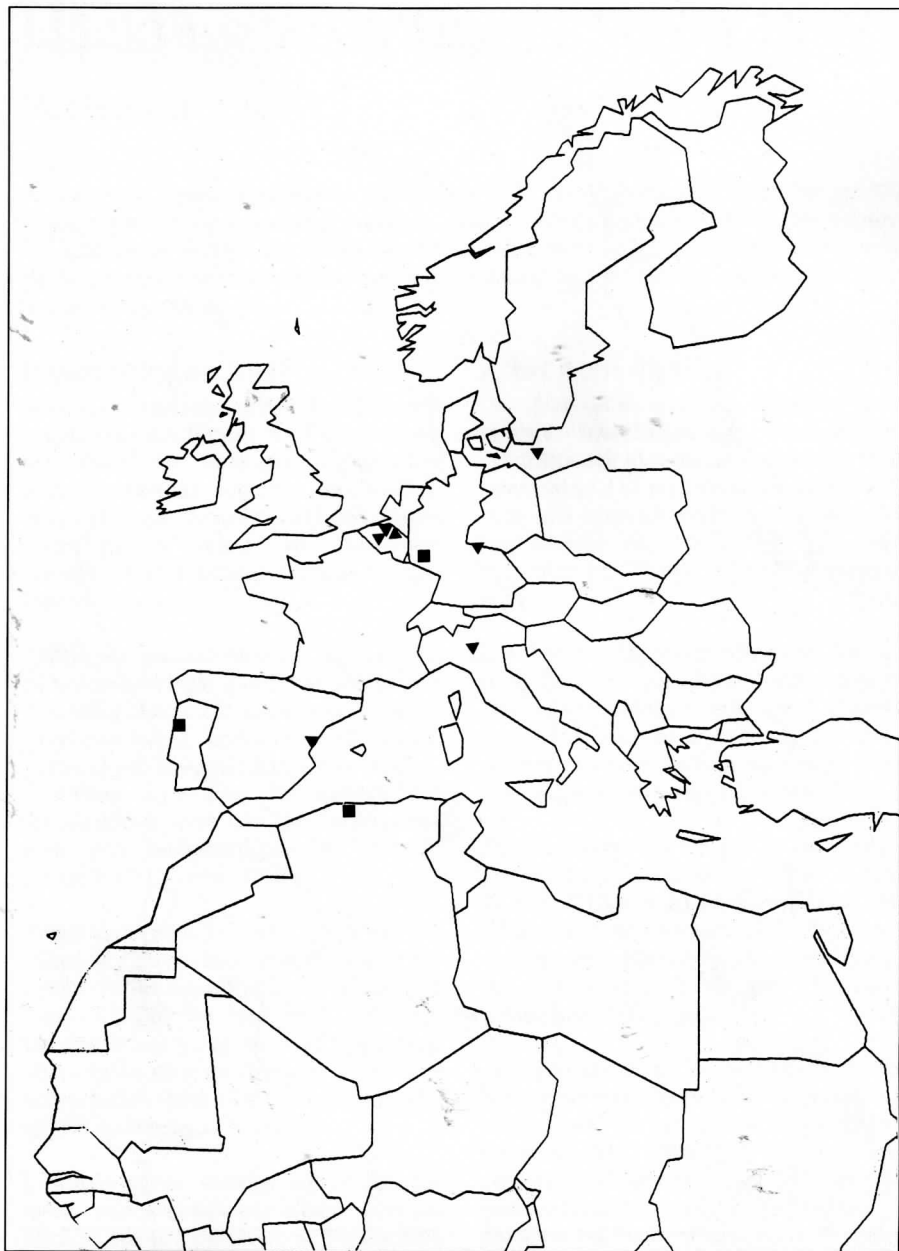


Figur 3 Aterfynd av 26 i Kvismaren ringmärkta och 9 i Kvismaren kontrollerade skaggmesar.

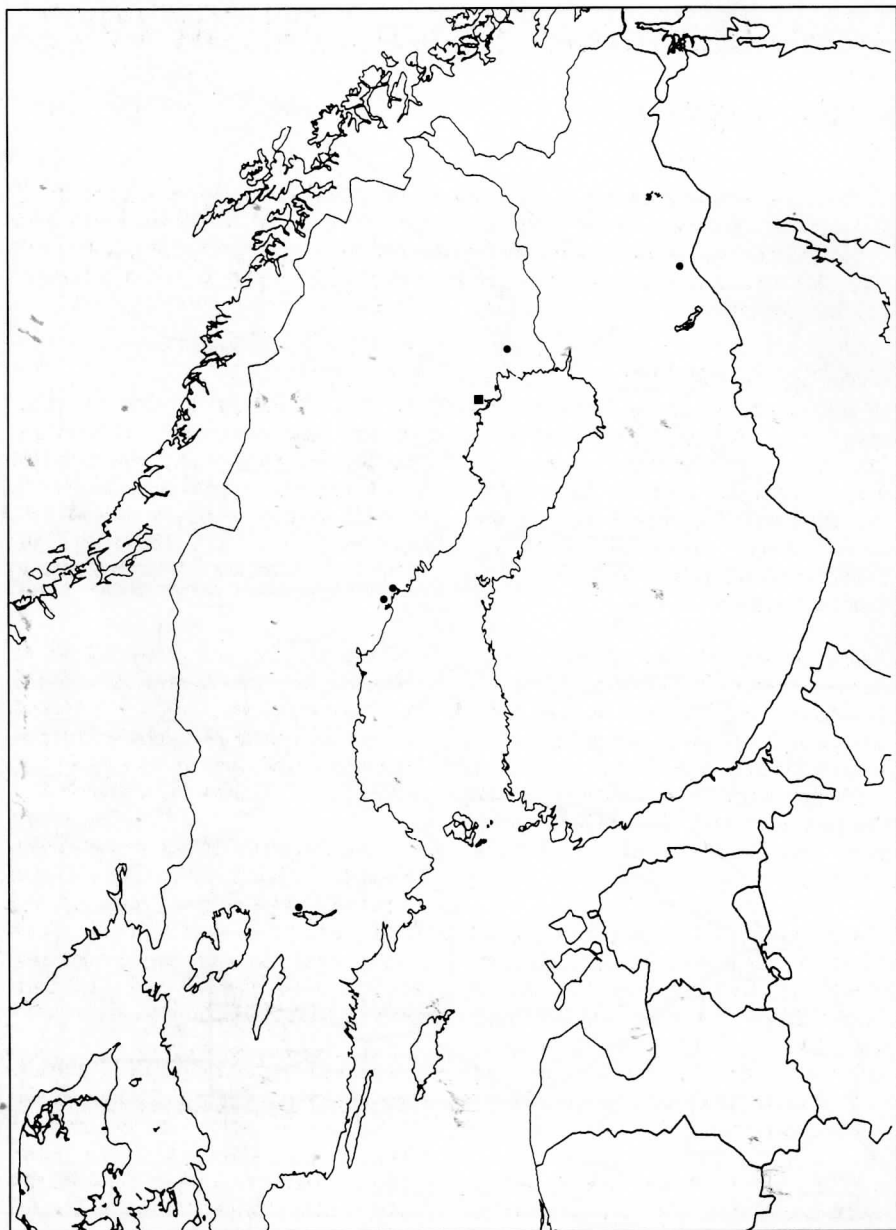


Figur 4 Återfynd av 10 grönfinkar ringmärkta i Kvismaren.





Figur 5 Återfynd av 10 grönsiskor ringmärkta i Kvismaren.



**Figur 6** Återfynd av 6 gulsparvar ringmärkta i Kvismaren.